



El ambiente
es de todos

Minambiente

BOLETÍN HIDROMETEOROLÓGICO DE LA MOJANA

San Marcos, Sucre 08 de octubre de 2020

Hora de la actualización: 12:00 HLC

BOLETÍN No: 181

CONTENIDO

1. CONDICIONES METEOROLÓGICAS

1.1 CONDICIONES METEOROLÓGICAS PRECEDENTES

1.2 CONDICIONES METEOROLÓGICAS ACTUALES

1.3 PRONÓSTICO METEOROLÓGICO DIARIO

2. CONDICIONES HIDROLÓGICAS

2.1 CONDICIONES HIDROLÓGICAS ANTECEDENTES

2.2 CONDICIONES HIDROLÓGICAS ACTUALES

2.2.1 SUBZONA HIDROGRÁFICA DEL RÍO SAN JORGE - CUENCA ALTA

2.2.2 SUBZONA HIDROGRÁFICA DEL RÍO SAN JORGE - CUENCA BAJA

2.2.3 SUBZONA HIDROGRÁFICA DEL RÍO NECHÍ - CUENCA BAJA

2.2.4 DIRECTOS AL BAJO CAUCA - CIÉNAGA LA RAYA ENTRE EL RÍO NECHÍ Y EL BRAZO DE LOBA

2.2.5 DIRECTOS AL CAUCA ENTRE PTO. VALDIVIA Y RÍO NECHÍ

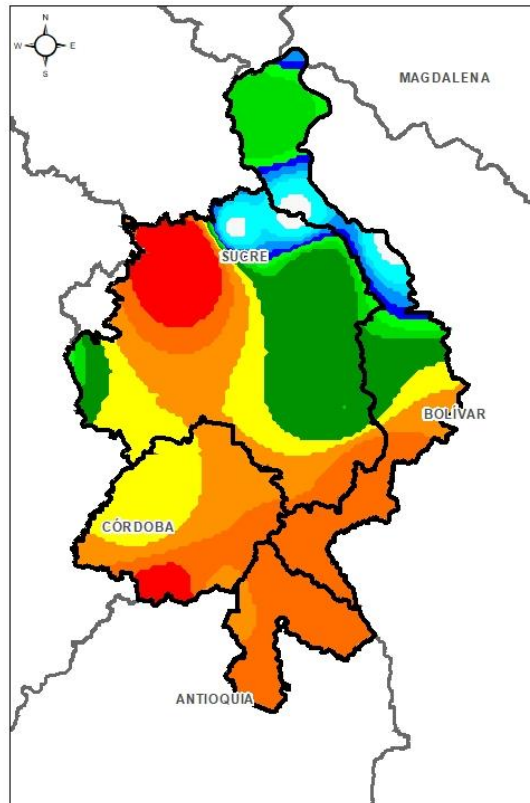
2.2.6 DIRECTOS AL BAJO MAGDALENA ENTRE EL BANCO Y EL PLATO

El Centro Regional de Pronóstico y Alertas Tempranas de la Mojana - CRPA La Mojana, busca fortalecer el sistema de alertas tempranas a través de un continuo monitoreo de las condiciones hidrometeorológicas, la generación de pronósticos meteorológicos y la difusión de alertas para la comunidad y los diferentes sectores productivos de la región.

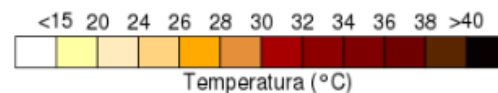
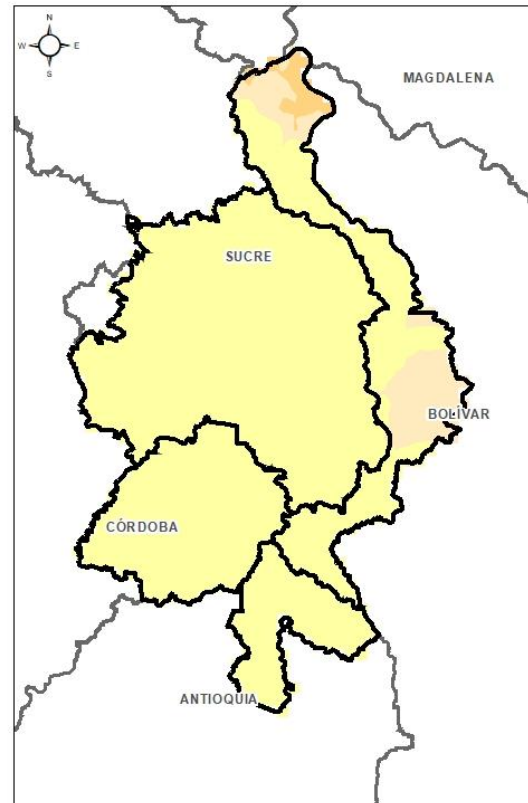
Esta iniciativa hace parte de los proyectos "Reducción del riesgo y la vulnerabilidad frente al cambio climático en la región de La Depresión Momposina", financiado por el *Adaptation Fund* y "*Mojana, clima y vida*", financiado por el Fondo Verde del Clima, implementados por el Ministerio de Ambiente, el Fondo de Adaptación y el PNUD, en alianza con CORPOMOJANA e IDEAM.

1.1 CONDICIONES METEOROLÓGICAS ANTECEDENTES

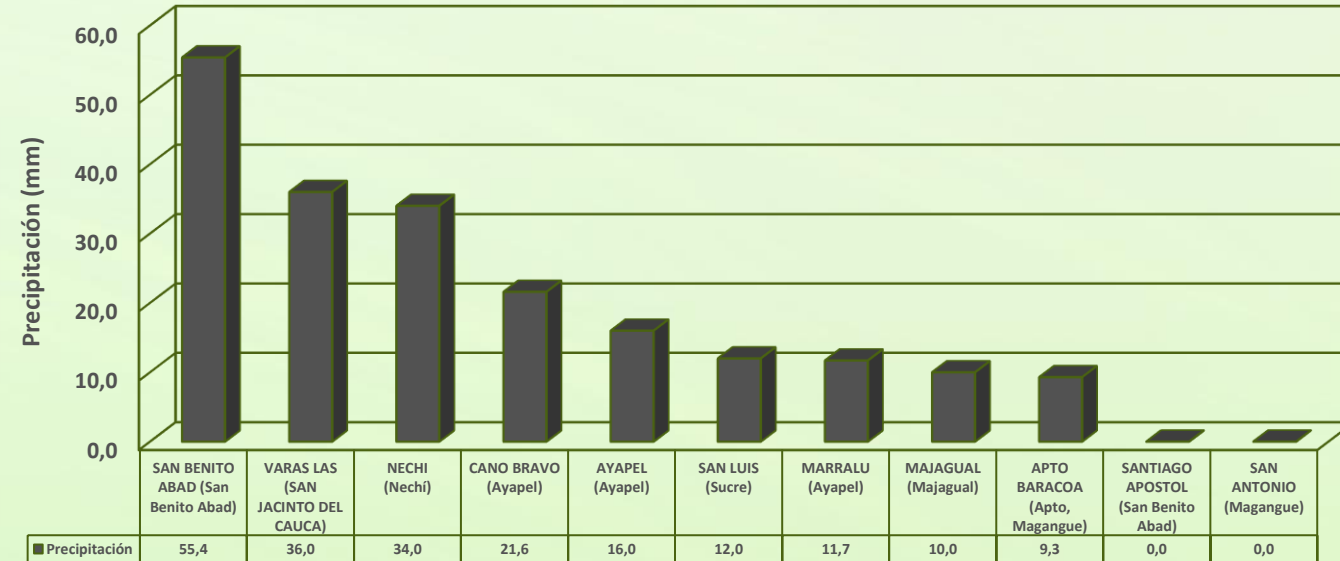
Lluvia Registrada el 07 de octubre de 2020



Precipitación acumulada
07/10/2020 (07:00) - 08/10/2020 (07:00).
Fuente: IDEAM



Temperatura superficial máxima por
estimación Satelital 07/10/2020
Fuente: IDEAM



RESUMEN DE CONDICIONES DEL DÍA 07 DE OCTUBRE

Precipitación: Durante el día de ayer predominaron condiciones de buen tiempo a inicios de la tarde; a finales de la tarde y durante la noche y madrugada se observaron lluvias acompañadas de descargas eléctricas sobre la región. La estación con mayor registro fue San Benito Abad con 55,4 mm.

Temperatura: Se registró una temperatura máxima de 29,1°C el día 06 de octubre a las 16:00 horas en el municipio San benito Abad y una mínima de 23,6°C en la madrugada del 06 de octubre en Ayapel.

1.2 CONDICIONES METEOROLÓGICAS ACTUALES

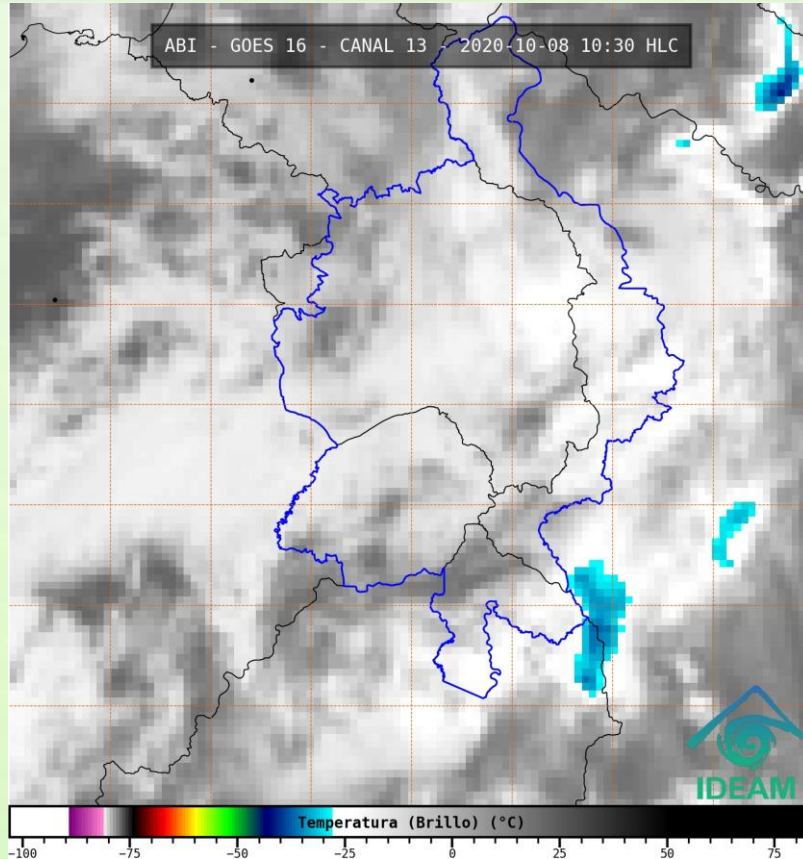


Imagen de satélite IR 10:30 HLC
Fuente: IDEAM

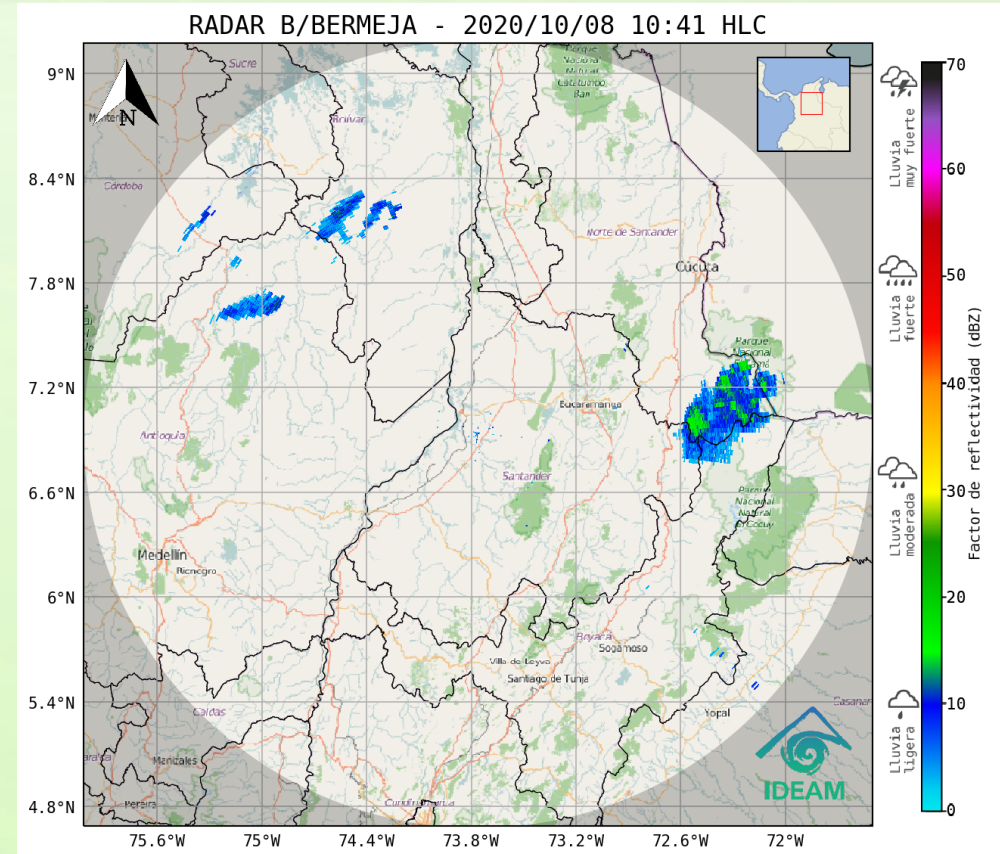
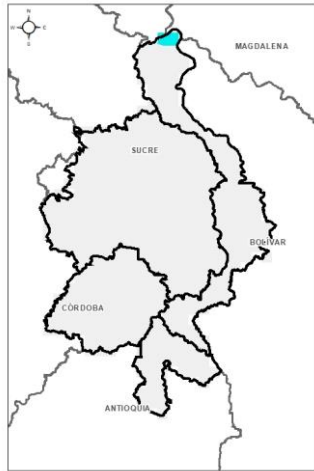


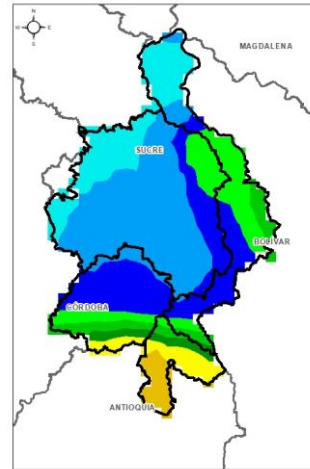
Imagen de radar 10:41 HLC
Fuente: IDEAM

Recientemente condiciones de cielo mayormente nublado dominan sobre la región.

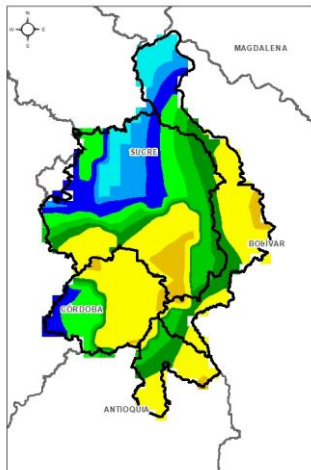
1.3 PRONÓSTICO METEOROLÓGICO



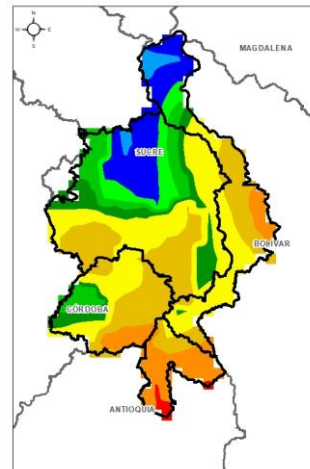
TARDE DEL 08 DE OCTUBRE



NOCHE DEL 08 DE OCTUBRE



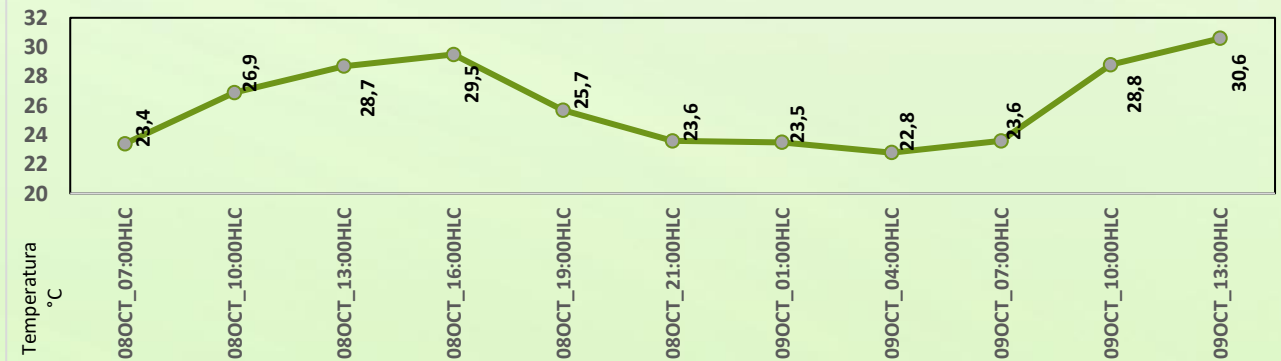
MADRUGADA DEL 09 OCTUBRE



ACUMULADO DEL 08 AL 09 DE OCTUBRE



Día	Jornada	Temperatura Máxima	Nubosidad	Tipo de Precipitación	Probabilidad de lluvia(%)
JUEVES 08 DE OCTUBRE	Tarde	31°C	Parcialmente nublado	Sin llluvias	10%
	Noche	24°C	Nublado	Lluvias	90%



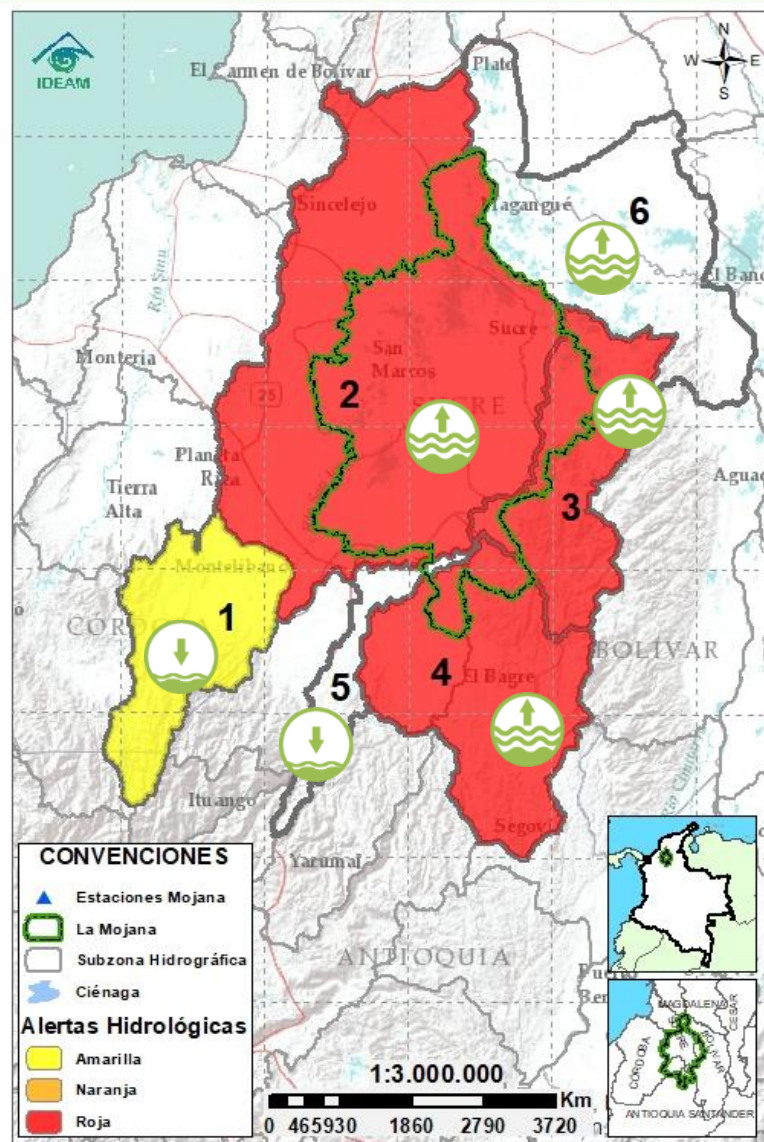
Pronóstico de temperaturas medias para los próximos 03 días; Fuente IDEAM

PRONÓSTICO PARA EL JUEVES 08 DE OCTUBRE

Precipitación: se prevé buen tiempo y cielo parcialmente nublado sobre la región en horas de la tarde; durante la noche y madrugada se advierte sobre la ocurrencia de lluvias de variada intensidad, acompañadas de tormenta eléctrica y con posibilidad de vendavales.

Temperatura: Las temperaturas máximas oscilarán entre los 30°C y 32°C y las mínimas entre los 20°C y 22°C. Las sensaciones térmicas máximas estimadas oscilarán entre los 33°C y 35°C.

2.1 CONDICIONES HIDROLÓGICAS ANTECEDENTES



CONVENCIONES DE TERMINOS HIDROLÓGICOS

	Lluvias	Lluvias antecedentes intensas o continuas y/o pronóstico de las mismas, las cuales pueden generar crecientes súbitas en los ríos principales y sus afluentes.
	Descenso	Condición de disminución de niveles.
	Ascenso	Condición de aumento de niveles.
	Creciente súbita	Fenómeno natural que se presenta en los ríos de montaña como consecuencia de la ocurrencia de lluvias intensas o torrenciales en zonas de alta pendiente del cauce principal y sus afluentes.
	Tránsito de crecientes	Es el desplazamiento de una onda de crecida de aguas arriba hacia aguas abajo de la corriente.
	Creciente por desembalse	Proceso de tránsito del flujo de agua por descarga controlada desde un embalse.
	Inundación	Aumento en los niveles y/o caudales de los cuerpos de agua que superan la capacidad máxima de transporte o modificación de la sección transversal que la reduce, ocasionando el desbordamiento e inundación de sus zonas aledañas.
	Niveles estables	No se presentan fluctuaciones considerables de nivel del cuerpo de agua.



Alerta ROJA

PARA TOMAR ACCIÓN Advierte a los sistemas de prevención y atención de desastres sobre la amenaza que puede ocasionar un fenómeno con efectos adversos sobre la población, el cual requiere la atención inmediata por parte de la población y de los cuerpos de atención y socorro. Se emite una alerta sólo cuando la identificación de un evento extraordinario indique la probabilidad de amenaza inminente y cuando la gravedad del fenómeno implique la movilización de personas y equipos, interrumpiendo el normal desarrollo de sus actividades cotidianas.



Alerta NARANJA

PARA PREPARARSE Indica la presencia de un fenómeno. No implica amenaza inmediata y como tanto es catalogado como un mensaje para informarse y prepararse. El aviso implica vigilancia continua ya que las condiciones son propicias para el desarrollo de un fenómeno, sin que se requiera permanecer alerta.

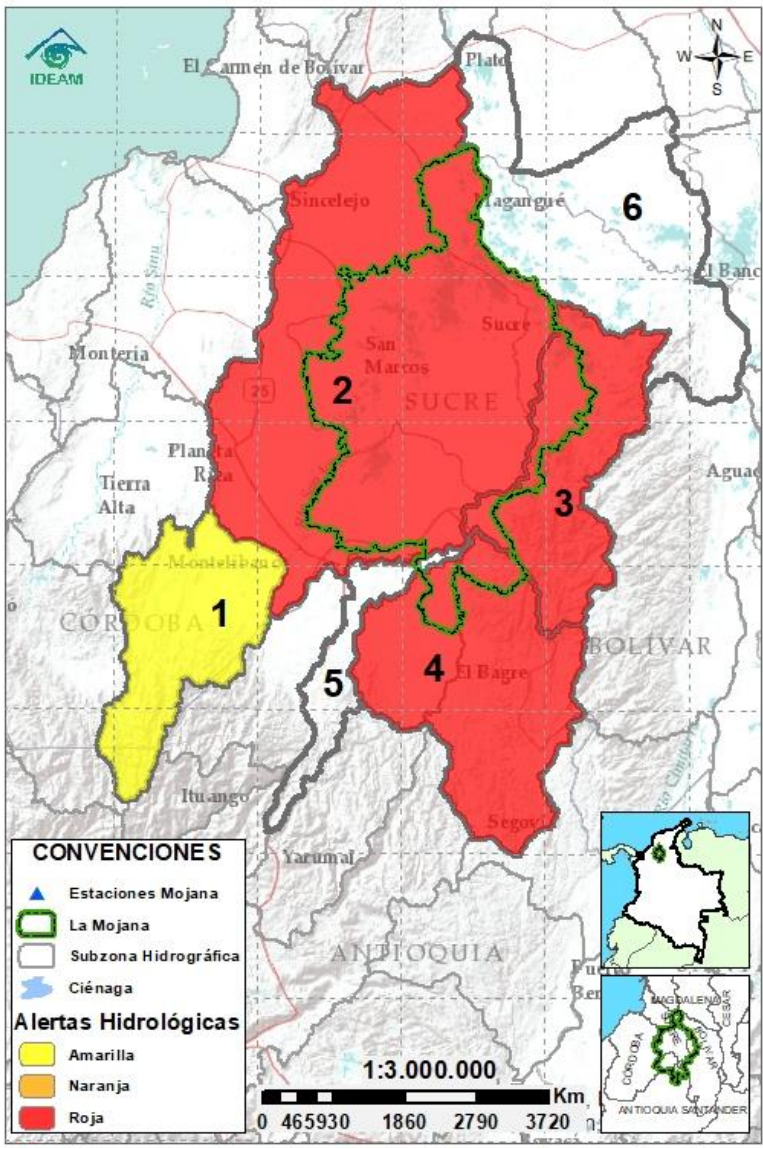


Alerta AMARILLA

PARA INFORMARSE Es un mensaje oficial por el cual se difunde información. Por lo regular se refiere a eventos observados, registrados o registrados y puede contener algunos elementos de pronóstico a manera de orientación. Por sus características pretéritas y futuras difiere del aviso y de la alerta, y por lo general no está encaminado a alertar sino a informar.

SIN ALERTA La información que se suministra se encuentra fuera de los umbrales de alerta.

2.2 CONDICIONES HIDROLÓGICAS ACTUALES



Descripción condiciones hidrológicas: Se mantiene en alerta roja, debido a los niveles altos, la cuenca baja del río San Jorge, en donde se ha alcanzando el nivel de desbordamiento en varios sectores de los municipios de Ayapel, Caimito, San Benito Abad y Magangué. Igualmente, persiste el ascenso de los niveles en los ríos Nechí y Cauca, por lo que se mantiene en alerta roja tanto el bajo Cauca como el bajo Nechí. Finalmente, en el Bajo Magdalena, se mantiene la alerta amarilla puntual en la estación El Banco ya que se siguen registrando altos niveles en la misma.

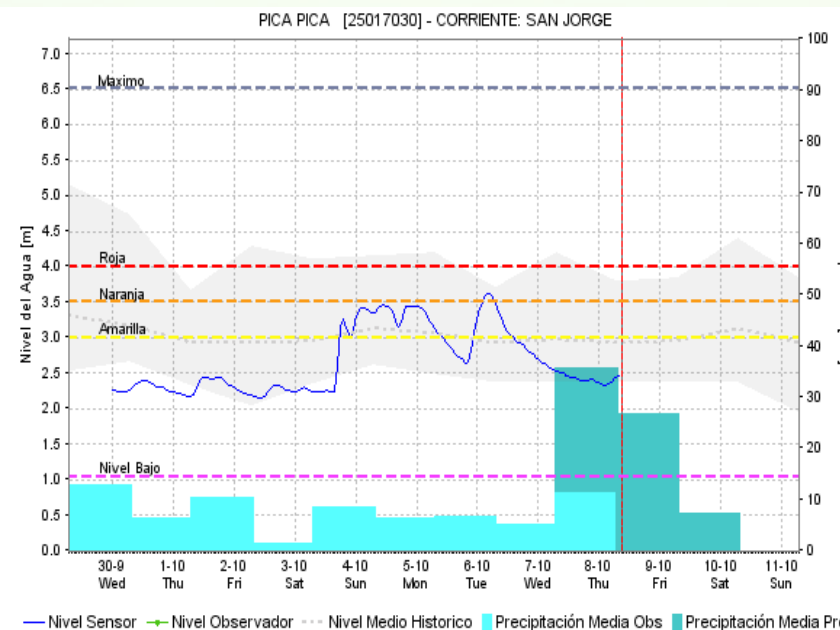
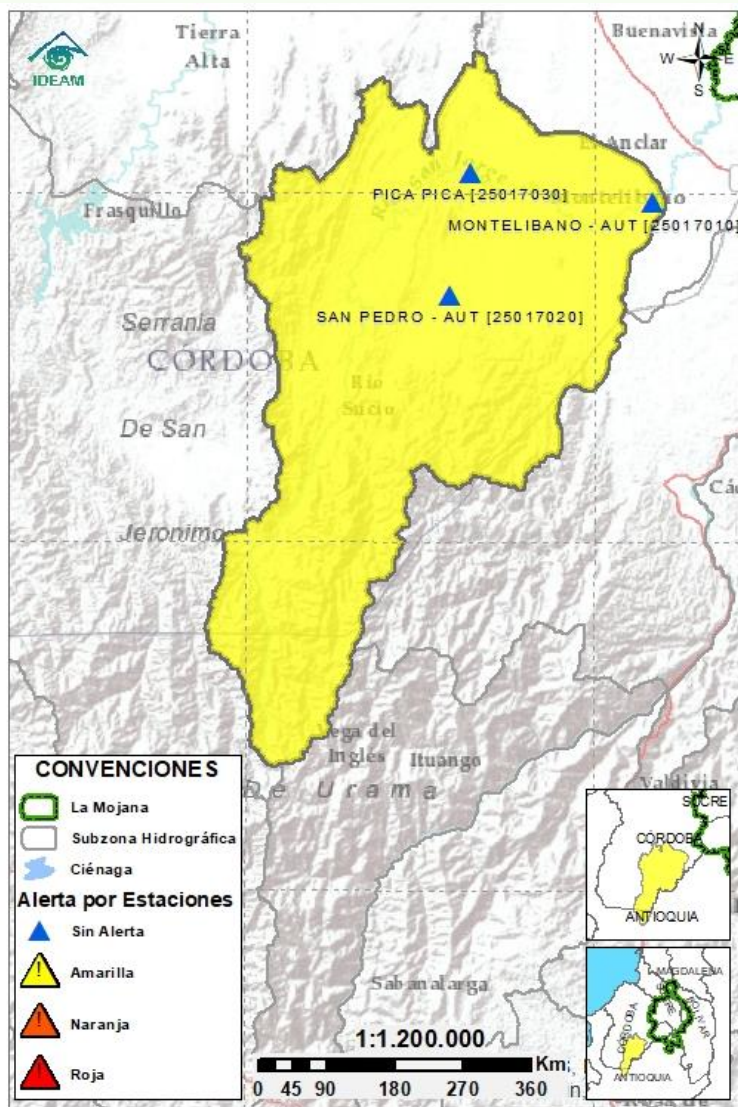
Alerta	Zona Hidrográfica	Subzona o Cuenca Hidrográfica	Condición predominante	Descripción de la alerta hidrológica
	1 Bajo Magdalena-Cauca - San Jorge	Alto San Jorge	Niveles en ascenso	Ascenso de los niveles en el Alto San Jorge y en sus aportantes; ríos San Pedro y Uré. Se esperan incrementos en horas de la noche y madrugada.
	2 Bajo Magdalena-Cauca - San Jorge	Bajo San Jorge	Niveles en ascenso	Niveles en ascenso en el río San Jorge, en el tramo comprendido entre los municipios de Ayapel, Caimito, San Benito Abad y Magangué, alcanzando el umbral de desbordamiento. Igualmente, se registra el incremento de niveles en el sistema cenagoso y de caños asociado.
	3 Bajo Magdalena-Cauca - San Jorge	Directos al Bajo Cauca-ciénaga La Raya entre el río Nechí y Brazo de Loba	Niveles en ascenso	Ascenso de niveles en el río Cauca en el tramo comprendido entre Nechí, San Jacinto del Cauca, Guaranda, Achí y Pinillos. Se prevén nuevos incrementos en horas de la noche y madrugada.
	4 Nechí	Bajo Nechí y Directos al Bajo Nechí	Niveles en ascenso	Ascenso de los niveles en el río Nechí y sus aportantes, río Cacerí y quebrada Vijagual. Se prevén nuevos incrementos en horas de la noche y madrugada.
Sin alerta	5 Cauca	Directos al Cauca entre Pto. Valdivia y río Nechí	Niveles en descenso	Niveles en descenso en el río Cauca entre Valdivia, Cáceres, Caucasia y Nechí. No se descartan incrementos en horas de la noche y madrugada.
Sin alerta	6 Bajo Magdalena	Directos Bajo Magdalena entre El Banco y Plato	Niveles en ascenso	Niveles en ascenso en el río Magdalena y en el Brazo de Loba, mientras que el Brazo de Mompós se mantiene con niveles estables. Se mantiene alerta amarilla puntual en el municipio de El Banco, por altos niveles.

Nota 1: Las alertas hidrológicas pueden ser corregidas y/o actualizadas en el futuro. No representa una certificación oficial del IDEAM.

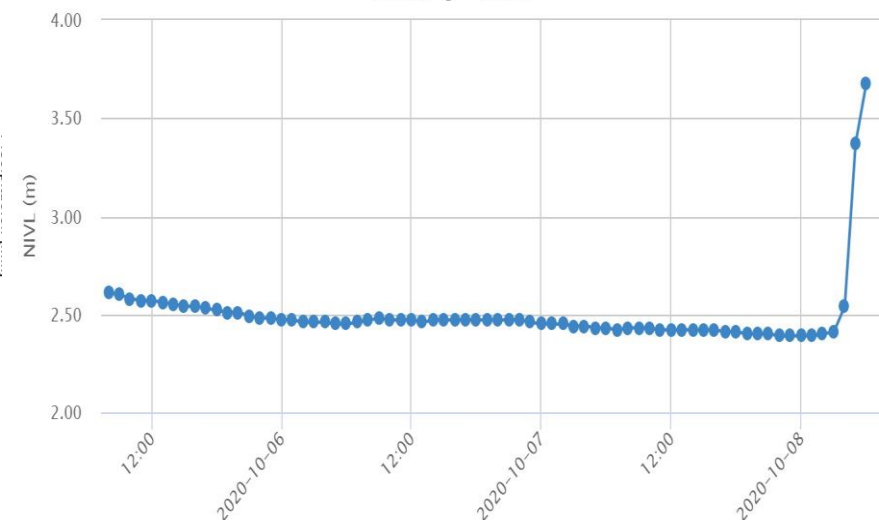
Nota 2: Es probable que los eventos hidrológicos reportados en las alertas emitidas no se estén presentando sobre los ríos principales sino sobre sus afluentes.

Nota 3: El IDEAM recomienda a la población ribereña estar muy atenta al comportamiento de los niveles de los ríos y atender las recomendaciones que la Unidad Nacional de Gestión del Riesgo de Desastres (UNGRD) emita para la implementación de medidas de contingencia ante posibles afectaciones por desbordamientos e inundaciones.

2.2.1 SUBZONA HIDROGRÁFICA DEL RÍO SAN JORGE CUENCA ALTA



[1163] URE [00250100XX; COR; HID; XXX; GOES: CB1735C8; AO02; IDEAM] - NIVL



Subzona
hidrográfica

Alerta

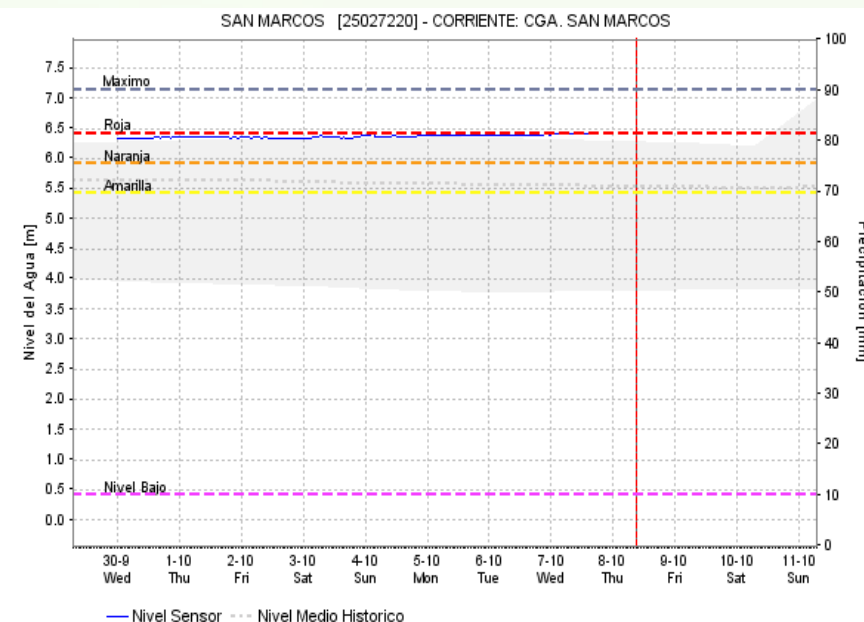
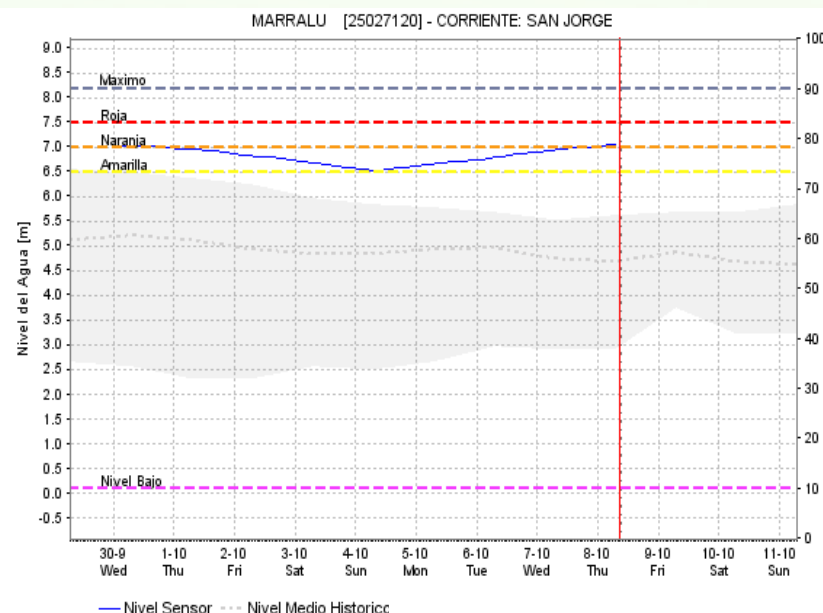
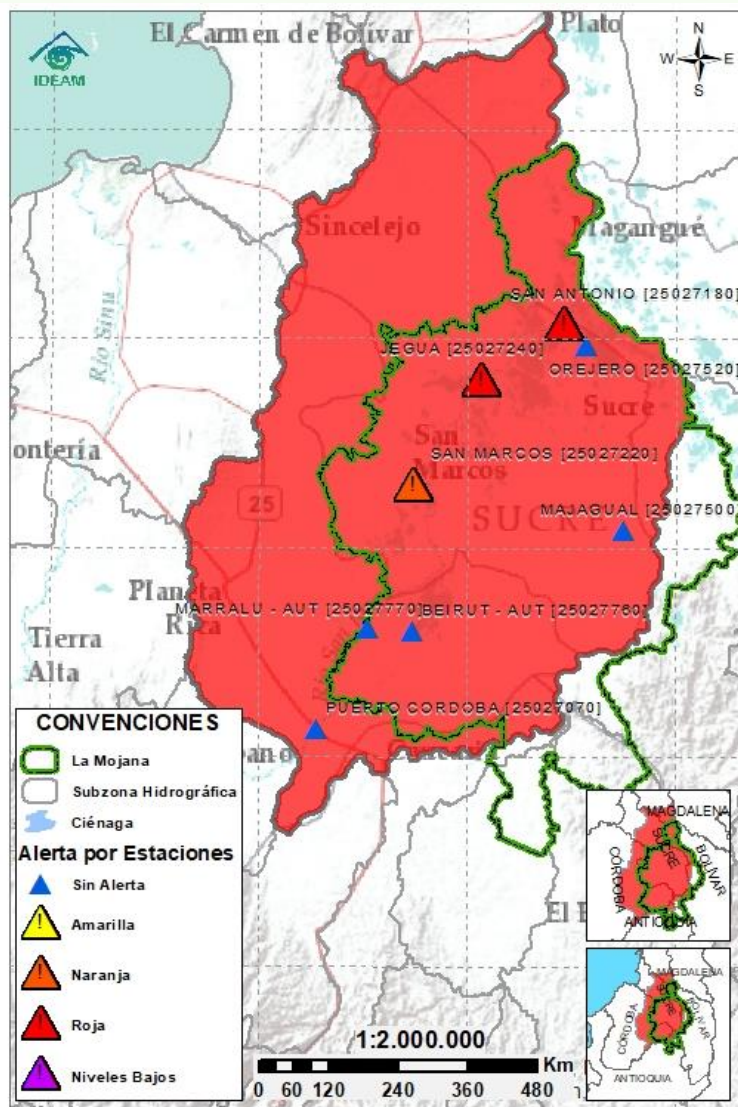
Descripción

Cuenca alta
del río San
Jorge



Niveles en ascenso en el río San Jorge y en sus tributarios los ríos San Pedro y Uré, aportantes del San Jorge (municipios de Puerto Libertador y San José de Uré, respectivamente). Se prevé que esta condición predomine a lo largo el día; presentándose mayores incrementos durante horas de la noche y madrugada.

2.2.2 SUBZONA HIDROGRÁFICA DEL RÍO SAN JORGE CUENCA BAJA



Subzona
hidrográfica

Alerta

Descripción

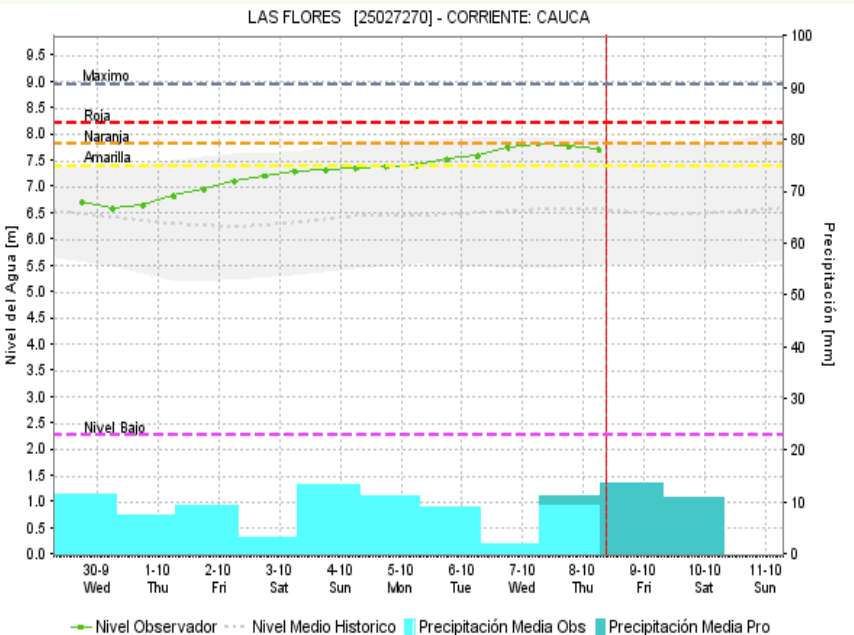
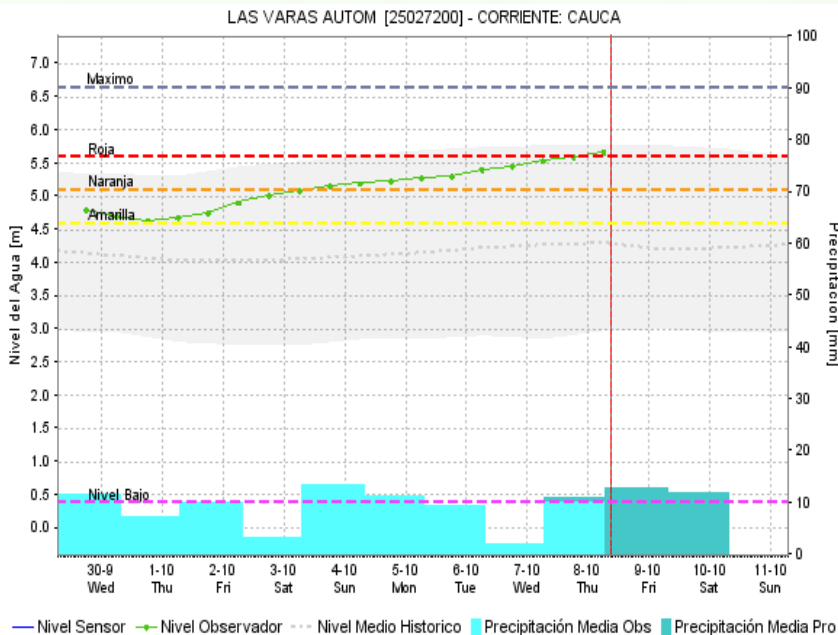
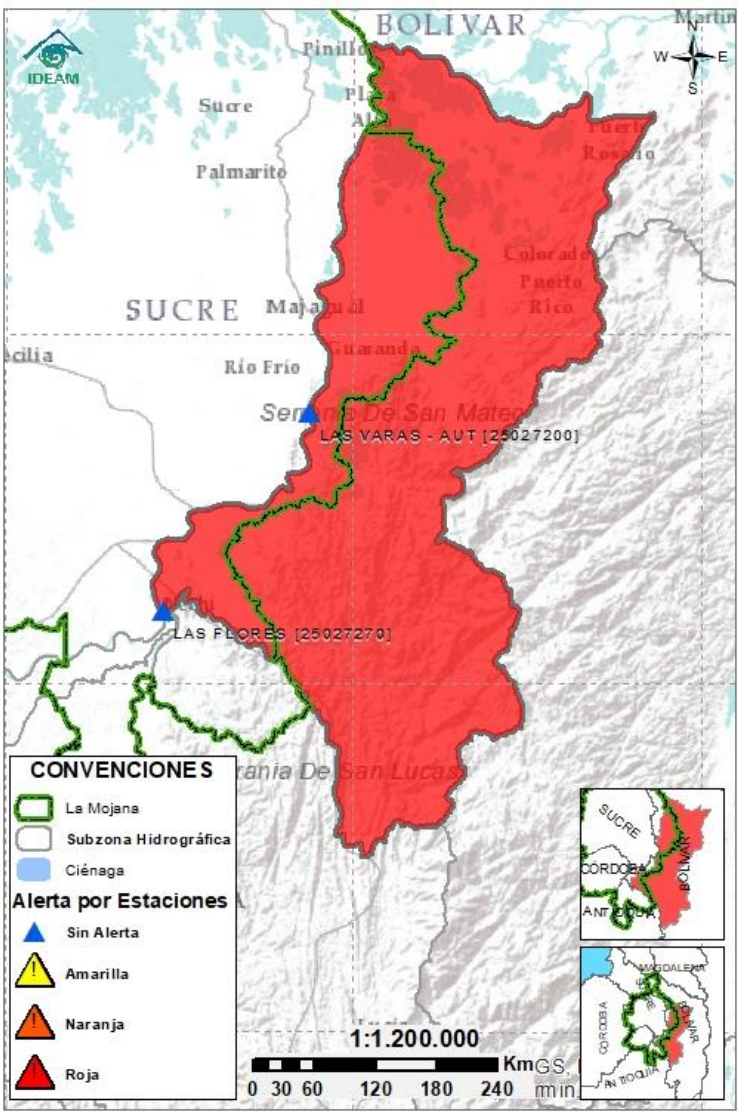
Cuenca baja
del río San
Jorge



Niveles en ascenso en el río San Jorge, en el tramo comprendido entre los municipios de Ayapel, Caimito, San Benito Abad y Magangué, alcanzando el nivel de desbordamiento en varios sectores. Igualmente, se registra el aumento de niveles en el sistema cenagoso y de caños asociado, a la altura de los municipios de Ayapel, San Marcos, Caimito, Majagual, San Benito Abad y Sucre. Especial atención a la ciénaga de San Marcos (casco urbano), Ciénaga de Las Flores y Ciénaga de Caracolí, donde se registran altos niveles.

Nota: El CDGRD de Sucre reporta evento de inundación, registrado el día 30 de septiembre, afectando a la vereda Caño La Lata (municipio de Caimito), por desbordamiento del río San Jorge. Igualmente, se informa acerca del aumento de niveles en ciénagas aledañas. Se registran afectaciones en cultivos y en una vivienda.

2.2.3 DIRECTOS AL BAJO CAUCA - CIÉNAGA LA RAYA ENTRE EL RÍO NECHÍ Y EL BRAZO DE LOBA



Subzona
hidrográfica

Alerta

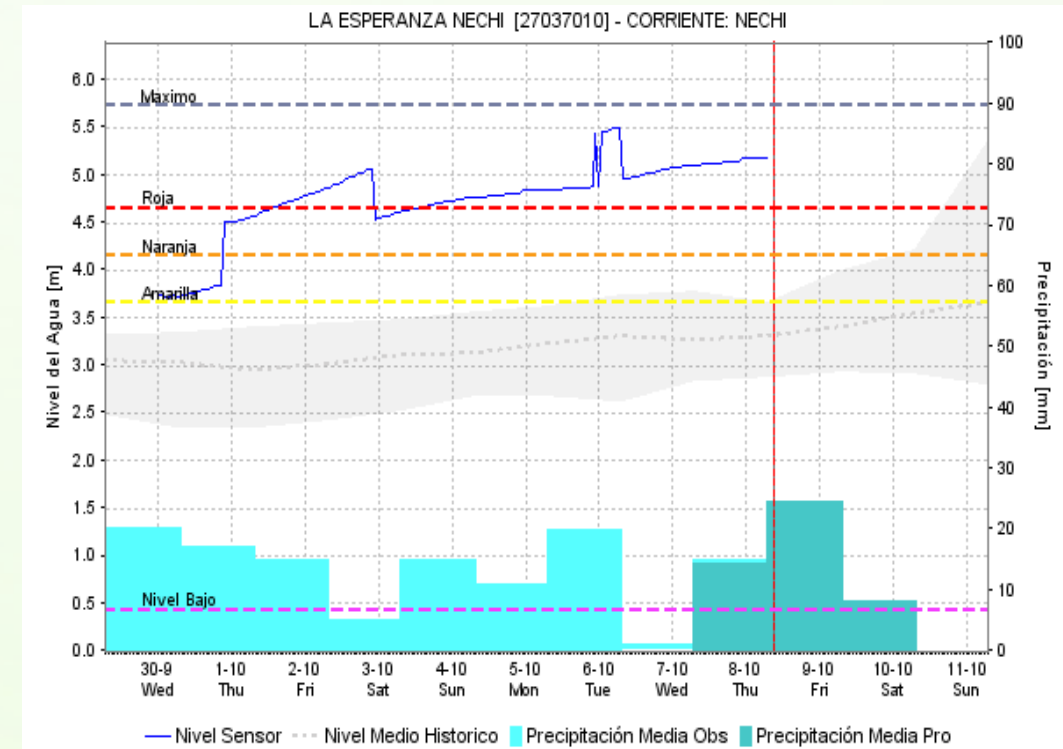
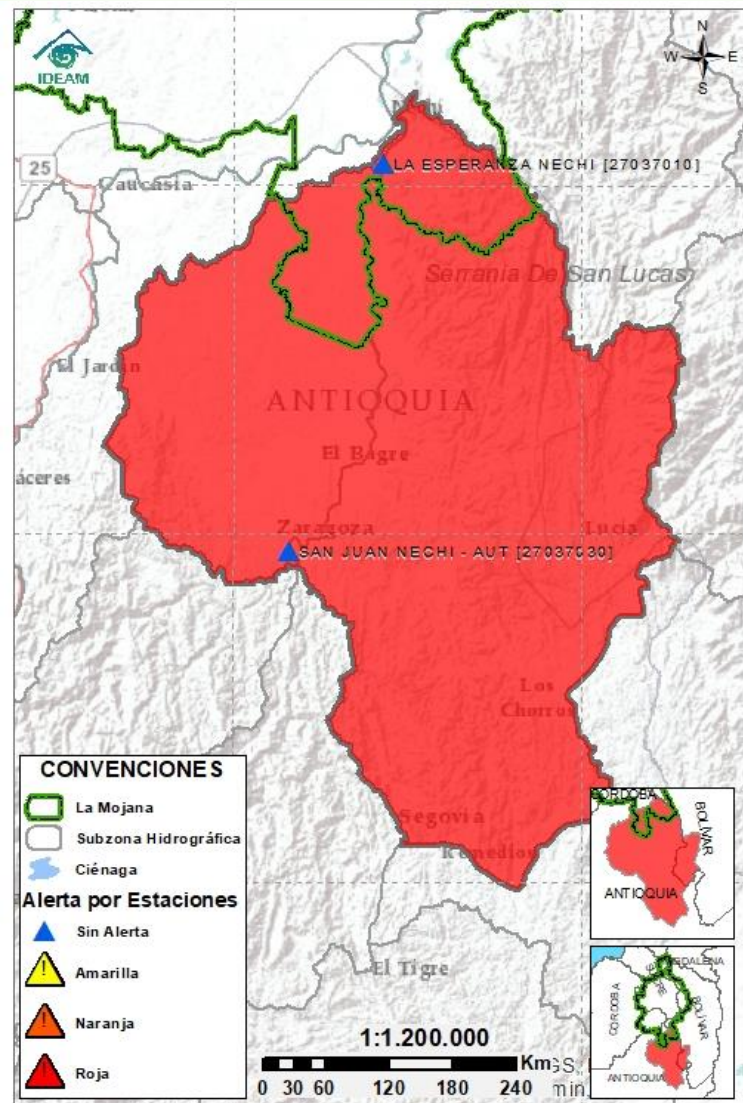
Descripción

Directos al bajo
Cauca- Ciénaga
La Raya entre el
río Nechí y
Brazo de Loba



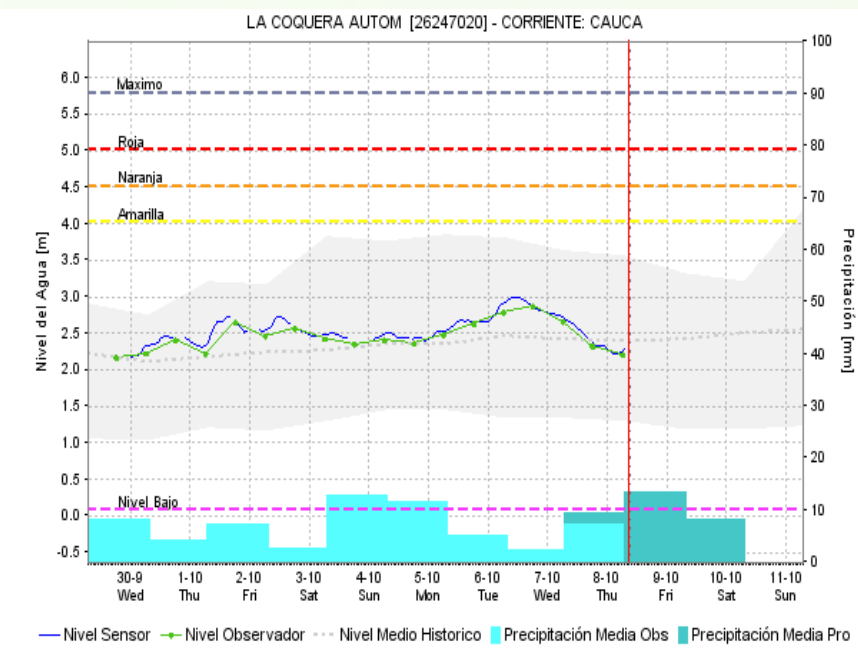
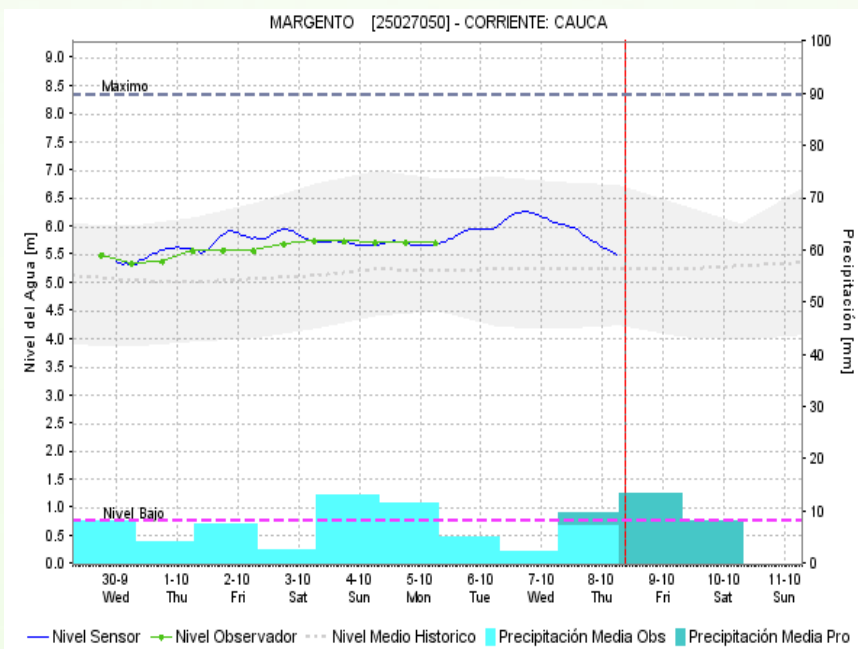
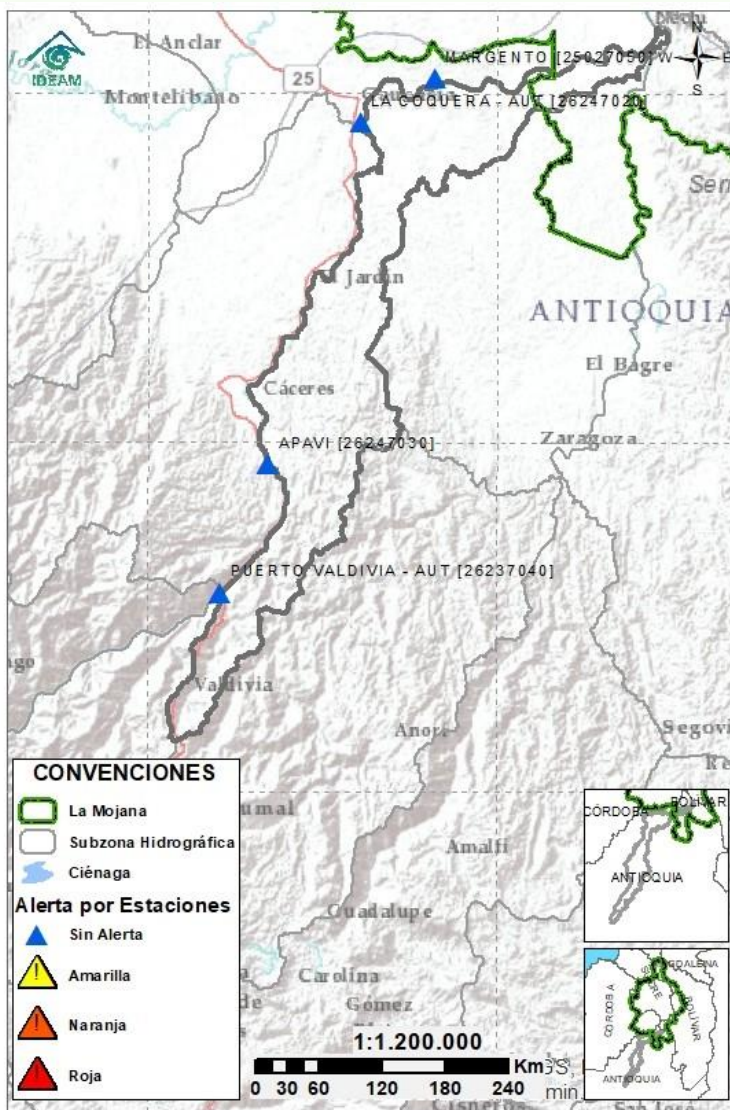
Niveles en ascenso en el río Cauca, en el tramo que comprende los municipios de Nechí, San Jacinto del Cauca, Montecristo, Guaranda, Achí, Tiquisio y Pinillos, condición predominante para las próximas horas. Se prevén nuevos incrementos en horas de la noche y madrugada.

2.2.4 SUBZONA HIDROGRÁFICA DEL RÍO NECHÍ CUENCA BAJA



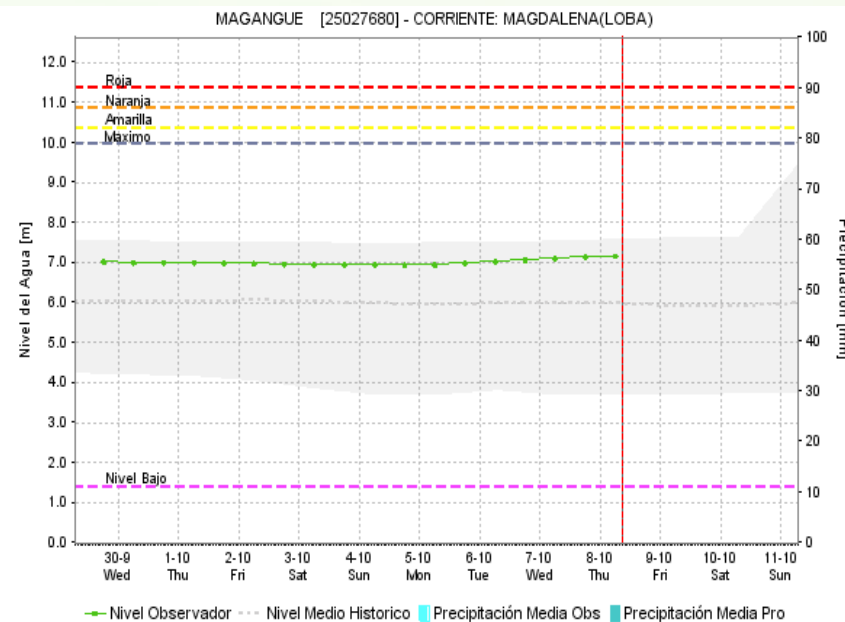
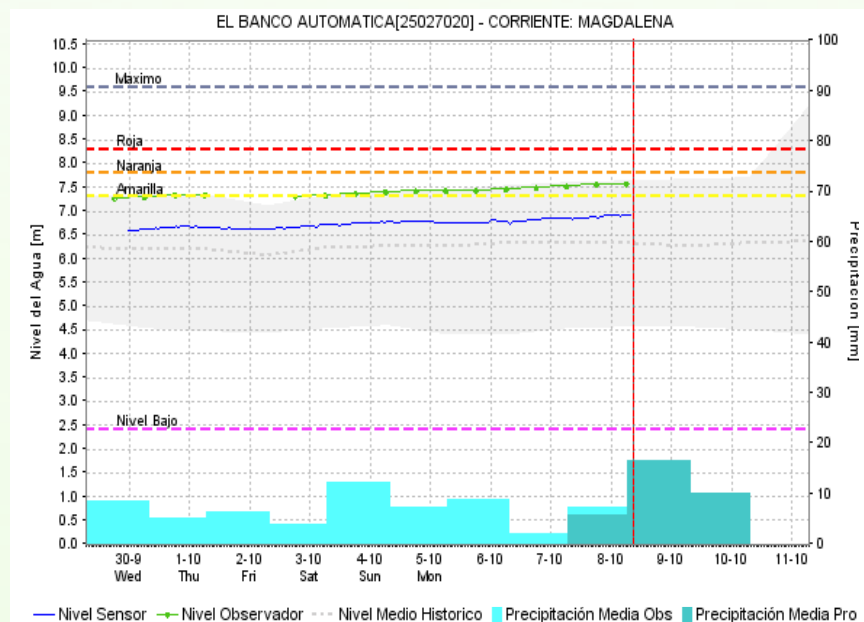
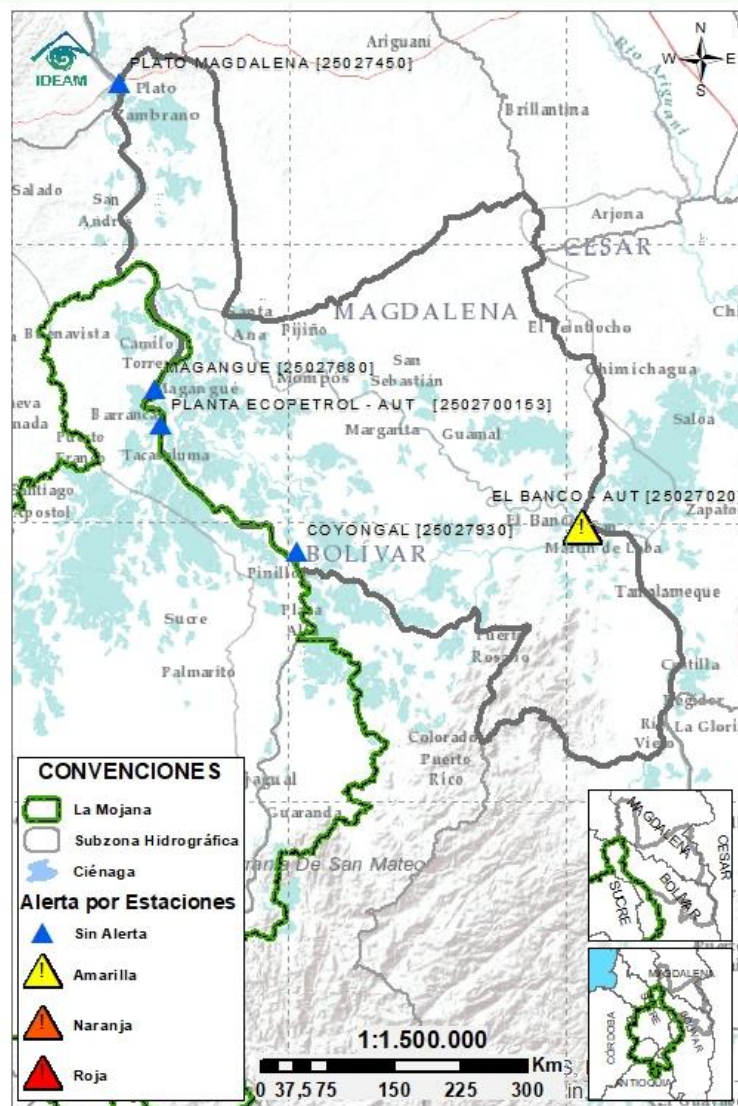
Subzona hidrográfica	Alerta	Descripción
Cuenca baja del río Nechí		Niveles en ascenso en el río Nechí y en sus tributarios, río Cacerí y quebrada Vijagual, en jurisdicción de los municipios de Segovia, Zaragoza, El Bagre, Caucasia y Nechí, condición que se prevé persista en las próximas horas., se esperan nuevos ascensos significativos durante horas de la noche de hoy y madrugada de mañana. Nota: Los incrementos súbitos mostrados en la gráfica de la estación La Esperanza Nechí [27037010] obedecen a errores en el reporte del sensor.

2.2.5 DIRECTOS AL CAUCA ENTRE PTO. VALDIVIA Y RÍO NECHÍ



Subzona hidrográfica	Alerta	Descripción
Directos al Cauca entre Pto. Valdivia y río Nechí	Sin alerta	Descenso de los niveles en el río Cauca en el tramo que recorre los municipios de Valdivia, Cáceres, Caucasia y Nechí. Se prevén incrementos durante horas de la noche de hoy y madrugada de mañana.

2.2.6 DIRECTOS AL BAJO MAGDALENA ENTRE EL BANCO Y EL PLATO



Subzona
hidrográfica

Alerta

Descripción

Directos Bajo
Magdalena
entre el Banco
y el Plato

Sin
alerta

Niveles en ascenso en el río Magdalena, en su tránsito por los municipios de Pinillos, Magangué y Plato; condición similar a la registrada en el Brazo de Loba (municipios de El Banco, San Martín de Loba, Hatillo de Loba, Barranco de Loba y Pinillos). En el Brazo de Mompós (municipios de Guamal, San Sebastián de Buenavista, Mompós, San Zenón, Talaigua Nuevo, Santa Ana y Santa Bárbara de Pinto) se observan niveles estables. Especial atención en el municipio de El Banco, por altos niveles.



Estaciones Meteorológicas Automáticas y Convencionales en la región de La Mojana

Leyenda	Estación	Municipio	Departamento	Tipo	Código
B1	Aeropuerto Baracoa	Magangué	Bolívar	Convencional	25025100
B2	Planta Ecopetrol	Magangué	Bolívar	Automática	250270153
B3	Las Varas	San Jacinto del Cauca	Bolívar	Convencional	25027200
C1	Ayapel	Ayapel	Cordoba	Convencional	25025030
C2	Caño Barro	Ayapel	Cordoba	Automática	13027040
C3	Marralú	Ayapel	Cordoba	Automática	25027770
S1	Majagual	Majagual	Sucre	Convencional	25020340
S2	San Benito Abad	San Benito Abad	Sucre	Convencional	25025180
S3	Santiago Apóstol	San Benito Abad	Sucre	Convencional	25020760
S4	San Marcos	San Marcos	Sucre	Automática	25025340
S5	San Luis	Sucre	Sucre	Convencional	25021370

Horarios de monitoreo y pronóstico de las condiciones meteorológicas





El ambiente
es de todos

Minambiente

EQUIPO DE TRABAJO CRPA LA MOJANA

Elaborado por:

AARÓN MOISÉS OMAÑA ROJAS, Meteorólogo
ROCÍO ALEJANDRA SANCÉZ MALDONADO, Hidróloga

Con la colaboración de:
JAIRO VÉLEZ, Profesional SIG
MAYERLIN SANDOVAL, Comunicadora

MYRIAM ANDREA CALDERÓN,
Asesor Sistema de Alertas Tempranas

www.corpomojana.gov.co

Correo Electrónico:
corpomojana@corpomojana.gov.co
Cra. 21 # 21 A – 44 San Marcos - Sucre
Teléfono: (+575) 295 5347

YOLANDA GONZALEZ HERNÁNDEZ,
Directora General IDEAM.
DANIEL USECHE SAMUDIO,
Jefe (E) Oficina del Servicio de Pronósticos y Alertas
www.ideam.gov.co/

Correos electrónicos:
servicio@ideam.gov.co,
alertas@ideam.gov.co

Calle 25 d # 96b - 70, piso 3. Bogotá, D.C.
Teléfono: 307 5625 ext. 1334 - 1336.

LILIANA QUIROZ, Directora General de la Corporación para el
Desarrollo Sostenible de La Mojana y el San Jorge –
CORPOMOJANA.

ÉDGAR ORTIZ PABÓN, Gerente del Fondo Adaptación

DIANA ISABEL DIAZ, Coordinadora del Proyecto
Mojana Clima y Vida.

